

EPOVIC ASW 08

Revêtement autolissant en phase aqueuse



Présentation du Produit

Famille des résines

- Epoxy bi-composants réacté avec des polyamines en milieu aqueux.

Nombre de composants

- Deux (A : base - B : durcisseur).

Domaine d'application

- INTERIEUR
- Sols industriels (chimiques, pharmaceutiques, agro-alimentaires, ...).

Supports

- Béton et dérivés.

Avantages

- Revêtement de sol de 1 à 2 mm d'épaisseur.
- Bonne résistance chimique.
- Bonne résistance à la compression.
- Pas d'odeur, sécurité d'emploi.
- Applicable sur support humide mais non mouillé.
- Bonne perméabilité à la vapeur d'eau.
- Surface sans joint.
- Nettoyage à la vapeur d'eau (hors finition) pour le système multicouches.
- COV = <1 g/l
Conforme à la directive 2004/42/CE COV catégorie II Aj prêt à l'emploi < 140 g/l 2007/2010.

Caractéristiques Techniques

Classification (AFNOR T36005)

Famille I - Classe 6b

Densité (RAL 7040)

A = 2.0 +/- 0.05

B = 1.12 +/- 0.05

Extrait sec

A = 80 % +/- 2

B = 100 % +/- 2

A+B = 82 % +/- 2

Aspect

Satiné-mat

Rapport de mélange 90/10 en poids

Tenue aux produits chimiques

Bonne

Consommation théorique

Environ 2 kg/m²/mm suivant rugosité du support

Résistance à l'abrasion Très bonne

Adhérence

> 2.5 N/mm²

Dureté shore D après 7 jours à 20°C

70/75

Résistance à la compression

> 30 N/mm²

Résistance à la flexion

10 N/mm²

Température d'exploitation

-20°C à +60°C

Durée Pratique d'Utilisation

40 mn à 20°C

Au-delà de cette durée, on constate une importante augmentation de la viscosité. La durée pratique d'utilisation diminue lorsque la température ou la quantité augmente

Mode d'Application

Préparation du support

- Mécanique (sablage, rabotage, grenailage) pour l'obtention d'une surface saine et cohérente, exempte de poussière et de corps gras.
- Les joints de dilatation existants seront repris dans l'EPOVIC ASW 08.
- Application **indispensable** d'un primaire d'adhérence, EPOVIC HYDRO à 300 g au m² pour éviter le bullage.
- Le primaire HYDRO pourra être saupoudré avant durcissement de silice type HN 34 (0.1 à 0.3 mm) à raison de 0.5 kg au m². Le sable non adhérent sera balayé après séchage.

Mise en oeuvre

1) Système lisse

- Préparation du mortier auto-coulant : Mélanger soigneusement la base et le durcisseur à l'aide d'un malaxeur à résine ou mélangeur planétaire équivalent. Le mélange sera prolongé environ 3 mn jusqu'à homogénéisation complète.
- Etaler la masse à l'aide d'une spatule crantée, égaliser, puis débuller avec un rouleau débulleur.

2) Système multicouche antidérapant - épaisseur 1.5 à 2 mm

- Application d'une couche d'EPOVIC ASW 08 à 2 kg au m² à l'aide d'une spatule crantée.

- Saupoudrage à refus de silice type HN 0.4 - 0.8 mm, soit 4 à 5 kg au m².
- Laisser sécher.
- Balayage et écrêtage.
- Application d'une couche d'EPOVIC ASW 08 de 300 à 800 g au m² selon aspect désiré.

Finition

- Après séchage, l'EPOVIC ASW 08 présente un aspect satiné. Bien que cela n'altère en rien sa résistance mécanique et chimique, comme toutes les surfaces satinées, elles peuvent avoir tendance à s'encrasser. Par souci d'esthétisme et de facilité d'entretien, nous conseillons fortement l'application d'une couche d'EPOVIC AS 04 (PV CEBTP n° BP18-07-078/1) (200 g au m²) ou éventuellement une cire à base aqueuse de type TASKI (Johnson Diversey).

Dilution

- Sans.

Matériel d'application

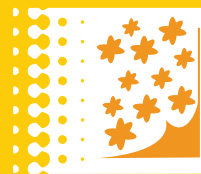
- Raclette crantée, rouleau, rouleau débulleur.

Conditions atmosphériques

- Température minimale > 5°C
- Température maximale < 30°C
- Humidité relative < 80%

EPOVIC ASW 08

Revêtement autolissant en phase aqueuse



Nota

En espace clos, l'application doit se faire dans des locaux ventilés pour éviter une saturation de l'air ambiant qui provoque des défauts de surface et un ralentissement de la réticulation.

Séchage

A 20°C et 60% d'humidité relative

- Trafic modéré : 24 heures.
- Trafic intense : 5 jours.

Nettoyage du matériel

- Eau, immédiatement après application.

Recommandations

Pour de plus amples informations, consulter notre documentation « Traitement des sols », DTU 59.3 et 54.1.

Conditionnement et Stockage

- Kit de 25 kg (A : 22,5 kg - B : 2,5 kg).
- Le produit doit être stocké à l'abri du soleil, de la pluie et du gel (température > 12°C) dans un endroit frais et aéré.
- **Lors d'un stockage prolongé, le produit prend la forme d'un gel, bien agiter la partie A avant ajout du durcisseur.**
- Conservation : 1 an en emballage d'origine.

Coloris

- 4 tons standards de notre nuancier pour sols.
- Autres teintes sur demande avec un minimum de quantité de 300 kg par teinte.



RAL 1014 RAL 5024 RAL 6021 RAL 7040



Teintes sur demande

Agréments - Essais Officiels

- Classement performanciel n° 07-26009079 du 12 décembre 2007 - P/M_{2,3,2,4} - P/C_{3,3,3,3,3,2,3,3}.
- **Classement au feu : Bfl - s1, -**
PV du 4 juillet 2011 N° M051128 - DE/3

Hygiène et Sécurité

- Se conformer aux instructions des étiquettes et fiches de sécurité.

Les informations contenues dans cette notice sont l'expression la plus exacte et la plus précise de nos connaissances actuelles. Elles ne sont données qu'à titre indicatif. Cette notice peut être modifiée, s'assurer qu'il s'agit bien de la dernière édition. De plus les conditions d'application échappant à notre contrôle, ces informations ne sauraient impliquer une garantie quelconque de notre part.

Edition 07/11 - Réf. DS465

