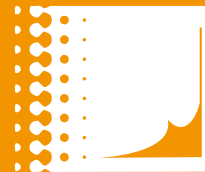


ISOVIC XO 20

Peinture en phase aqueuse satinée
pour l'extérieur et l'intérieur



Présentation du Produit

Famille des résines

- Laque polyuréthane aliphatique en phase aqueuse d'aspect satiné.

Nombre de composants

- Deux (A : base – B : durcisseur).

Domaine d'application

- A l'extérieur pour la protection et la décoration d'éléments de la construction (modules préfabriqués, glasal, etc..).
- Revêtement de sol et mur intérieur et extérieur.
- Finition pour sols décoratifs.

Supports

- Bétons et dérivés, bétons banchés, acier, mortiers époxydiques ou polyuréthanes, autolissants époxydiques ou polyuréthanes.

Avantages

- Excellente tenue aux ultra-violets.
- Grande dureté évitant un encrassement rapide en milieu urbain et permettant un nettoyage facile avec des produits d'entretien usuel du commerce.
- Bonne résistance chimique permettant un bon vieillissement.

Caractéristiques Techniques

Classification (AFNOR T 36.005)

Famille I - Classe 6a

Point éclair

Sans

Densité (RAL 7040)

A + B = 1.20 +/- 0.03
A = 1.10 à 1.30 selon teinte
B = 1.12 +/- 0.03

Extrait sec (RAL 7040)

En poids 52 % +/- 2
En volume 42% +/-2

Aspect

Satiné moyen

Durété

Bonne résistance à l'usure

Consommation sols

100 à 200 g/m² par couche
36 à 72 microns sec

Consommation murs

80 à 150 g/m² par couche
30 à 60 microns sec

Tenue aux produits chimiques

Bonne

Adhérence

Très bonne sur EPOVIC PRIMER ASW

COV (A+B)

< 60 g/l
(Cat II/Aj 140g/l 2007-2010)

Brillant spéculaire

> 20

Viscosité A+B à 20°C

5 000 MPas

Durée pratique d'utilisation

2 h à 20° C

Mode d'Application

Préparation du support

- Dans tous les cas, les surfaces à traiter devront être suffisamment saines, cohérentes, parfaitement propres, dépoussiérées et être exemptes de tâche de graisse ou d'huile.
- Les reprises de planimétrie devront être faites avec EPOVIC PLAST.

Primaires

- Il est indispensable de prévoir en sous-couche un primaire d'adhérence, EPOVIC PRIMER ASW sur ciment et dérivés, CRYSOVIC 407 sur acier et en direct sur mortier boucheporé et autolissant.

Mise en oeuvre

- Mélanger parfaitement les 2 composants de l'ISOVIC XO 20 à l'aide d'un agitateur électrique ou pneumatique pendant 3 mn environ.
- Délai minimum entre couches : 16 heures et maximum : 5 jours, au delà dépolir la couche précédente.

Conditions d'application

- Température minimale > 10°C
- Température maximale < 35°C
- Humidité relative < 80%
- Le support devra toujours avoir une température supérieure à 3°C du point de rosée.

Rapport du mélange

- 83/17 en poids.

Dilution

- Prêt à l'emploi après mélange pour la brosse ou le rouleau.

Matériel d'application

- L'ISOVIC XO 20 s'applique à la brosse, au rouleau.

Séchage

- A 20°C et 60% d'humidité relative
- Hors poussière : 30 mn
- Sec au toucher : 2 h
- Sec dur : 14 h
- Polymérisation complète : après 5 jours.

Nettoyage du matériel

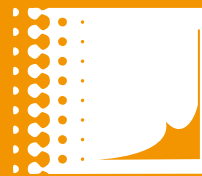
- Eau.

Recommandations

- Pour de plus amples informations, consulter notre documentation « Traitement des sols »

ISOVIC XO 20

Peinture en phase aqueuse satinée
pour l'extérieur et l'intérieur

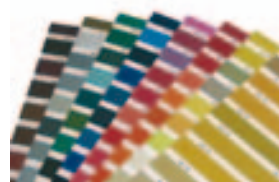


Conditionnement et Stockage

- Kit de 5 kg (A : 4.15 kg – B : 0.85 kg).
- Conservation 6 mois en emballage d'origine et températures $> 5^{\circ}\text{C}$ et $< 30^{\circ}\text{C}$.
- Le produit doit être stocké à l'abri du soleil, de la pluie et du gel dans un endroit frais et aéré.

Coloris

- Teintes RAL sur demande.



Teintes sur demande

Hygiène et Sécurité

- Se conformer aux instructions des étiquettes et fiches de sécurité.

Les informations contenues dans cette notice sont l'expression la plus exacte et la plus précise de nos connaissances actuelles. Elles ne sont données qu'à titre indicatif. Cette notice peut être modifiée, s'assurer qu'il s'agit bien de la dernière édition. De plus les conditions d'application échappant à notre contrôle, ces informations ne sauraient impliquer une garantie quelconque de notre part.

Edition 01/10 - Réf. DPS14